

# В наше поликлинике вы можете пройти обследование в рентгенологическом отделении

- **Флюорография**
- **Рентгенография**
- **Маммография**

# Цели и задачи в работе рентгенологического отделения:

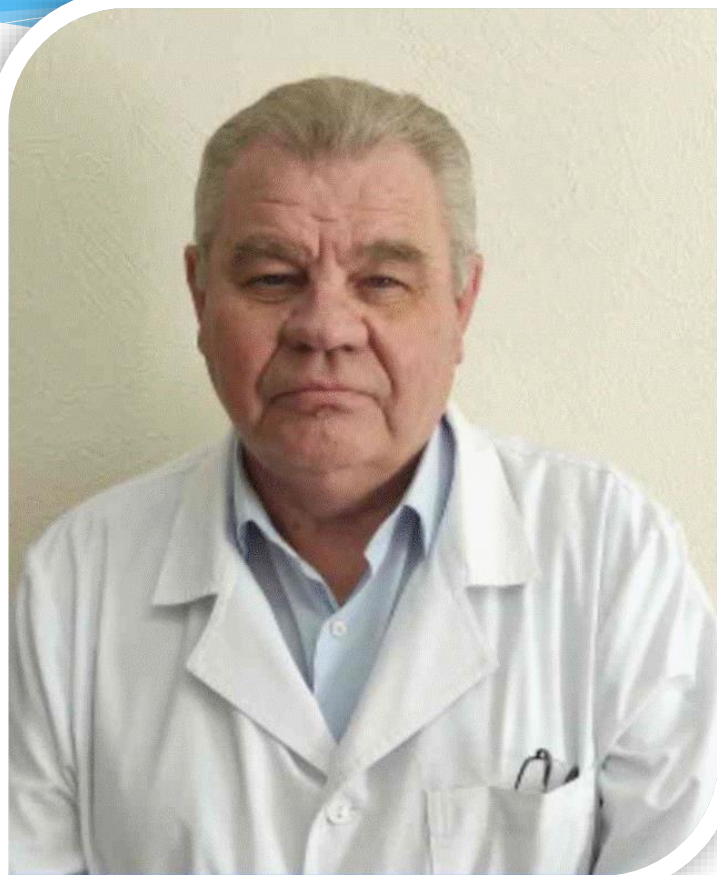
- оказание населению экстренной и плановой квалифицированной рентгенодиагностической помощи в условиях поликлиники;
- проведение профилактических флюорографических и маммографических исследований населению;
- проведение диспансеризации и своевременное выявление вероятных заболеваний органов грудной клетки и молочных желез в ранних стадиях, предотвращение роста числа осложнений и инвалидизации;
- ведение контроля за лучевой нагрузкой пациентов.

# Оснащение отделения

## **В нашем отделении имеются:**

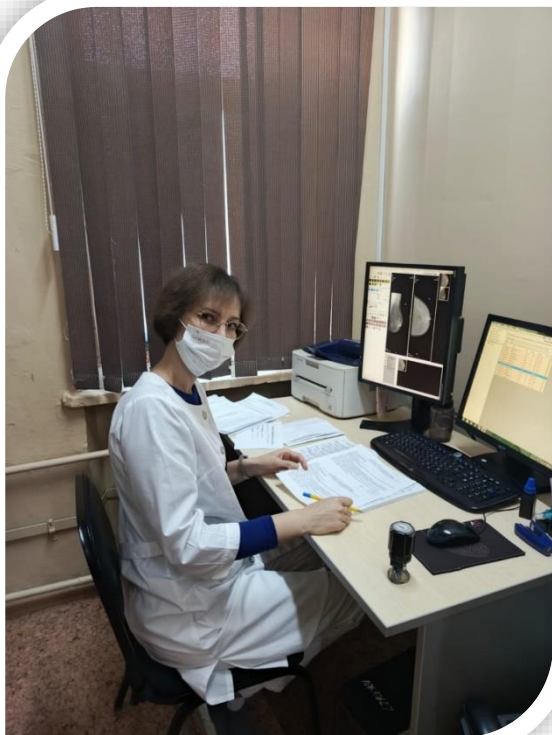
- Кабинет флюорографии с цифровым аппаратом ПроСкан-7000, что позволяет уменьшить облучение на Ваш организм
- 2 кабинета рентгенографии с цифровыми аппаратами «ClinomatМедиксРЦАМИКО» и «Clinomat», на 1 этаже (травматология) и на 3 этаже (непосредственно в отделении рентгенографического исследования)
- Кабинет маммографии с цифровым аппаратом «GAIA»

# Врачи отделения

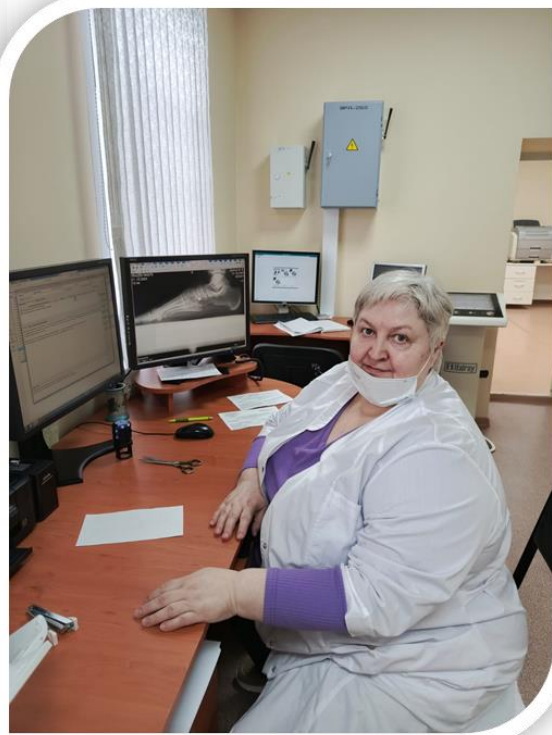


**Солуня Виталий Иванович**  
**Заведующий рентгенологическим отделением**

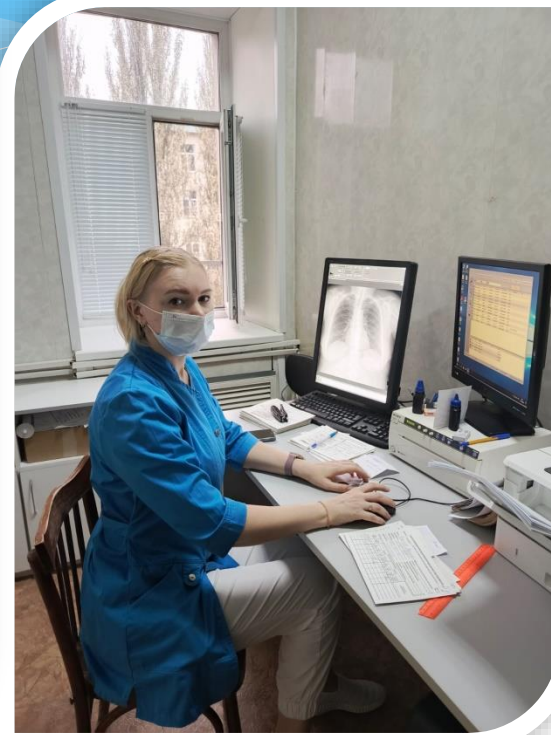
# Врачи отделения



**Петрова Ангелина Ивановна**  
врач-рентгенолог



**Томашук Татьяна Анатольевна**  
Врач-рентгенолог



**Келлер Ольга Ивановна**  
Врач-рентгенолог

# Лаборанты отделения



**Приходько Дмитрий Андреевич**  
рентген-лаборант



**Копылова Оксана Владимировна**  
и.о. старшей медицинской  
сестры рентгенологического  
отделения  
рентген-лаборант



**Аринбекова Гульнара**  
Хаиргильдиновна  
рентген-лаборант

# Лаборанты отделения



**Приходько Ольга  
Викторовна  
рентген - лаборант**



**Бондаренко Людмила  
Александровна  
рентген - лаборант**

# Рентгенография

- это метод диагностики, основанный на использовании рентгеновских лучей. Лучевая нагрузка во время рентгенографии не несет какой-либо опасности для здоровья человека, но предполагает ограничение в частоте применения исследований.

## Преимущества рентгенографии:

- Широкая доступность метода;
- Лёгкость в проведении исследований;
- Для большинства исследований не требуется специальной подготовки пациента;
- Снимки могут быть использованы для консультации у другого специалиста или в другом учреждении (в отличие от УЗИ-снимков, где необходимо проведение повторного исследования, так как полученные изображения являются оператор-зависимыми).





# Где и для чего применяется рентгенография?

*На сегодняшний день метод применяется в следующих областях медицины:*

- \* **Травматология.** Рентгеновский снимок – обязательное исследование при переломах костей. Он используется для диагностики вывихов суставов; подозрении на опухоли, воспаления, дегенеративно-дистрофических изменения, аномалии и пороки развития костей, суставов, позвоночника.
- \* **Ортопедия.** Врач назначает рентгенографию для выявления плоскостопия; сколиоза, лордоза и других нарушений осанки.
- \* **Оториноларингология.** Исследование используется для диагностики воспалительных заболеваний придаточных пазух носа (гаймориты, фронтиты, синуситы), выявления врожденных пороков развития и травм носовых костей, в том числе, носовой перегородки.
- \* **Урология.** Врач может назначить рентгенографию при подозрении на нефроптоз (опущение почек), камни или опухоли в почках и мочевых путях, разрыв мочевого пузыря.
- \* **Гинекология.** Рентгенография с контрастированием используется для оценки проходимости маточных труб и выявления внутриматочных патологий.
- \* **Гастроэнтерология и абдоминальная хирургия.** Рентгенографию без контраста брюшной полости назначают при неотложных состояниях, подозрении на кишечную непроходимость, опухолевые процессы, наличие инородных тел, разрыв полых органов. Исследования с контрастированием применяются при заболеваниях пищевода (изъязвления, дивертикулы, стриктуры, рак), желудка и кишечника (рак, полипы, дивертикулы, непроходимость), желчного пузыря и желчевыводящих протоков.
- \* **Пульмонология.** Рентгенография грудной клетки проводится для выявления пневмонии, плевритов, туберкулеза, травм легких и бронхов; при подозрении на паразитарные заболевания, а также для обнаружения инородных тел в дыхательных путях.
- \* **Стоматология.** Прицельные снимки зубов и ортопантограммы (панорамные снимки верхней и нижней челюстей) используются в диагностике заболеваний зубов и пародонта, деформаций и аномалий развития челюстной области.

# Флюорография

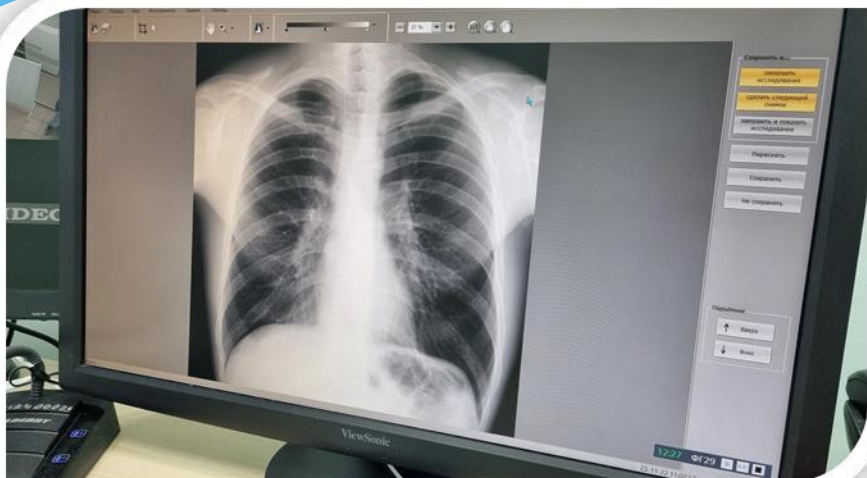
- это доступный рентгенологический метод исследования бронхолегочной системы с целью обнаружения патологических процессов, постановки верного диагноза, определения эффективной лечебной терапии, а также в качестве профилактики различных патологий. Данная методика не нуждается в специальной подготовке, не вызывает боли и негативных последствий, имеет сниженную лучевую нагрузку и занимает минимальное количество времени.

## **К главным достоинствам цифровой флюорографии относят:**

- высококачественные изображения органов грудной клетки;
- пониженная доза облучения при обследовании;
- удобство хранения информации в компьютерной базе данных;
- возможность извлечения и передачи результатов обследования в любой момент;
- быстрое обследования пациентов.



# Кому и как часто нужно делать ФГ?



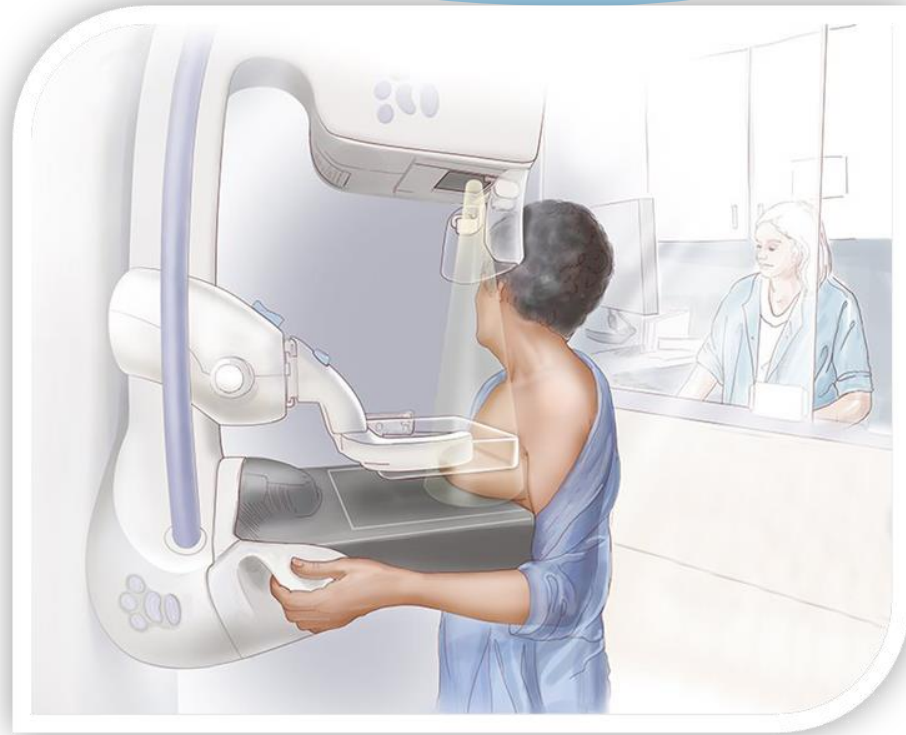
- Каждый гражданин должен проходить обследование не реже 1 раза в год. Естественно, при появлении жалоб на кашель, одышку, слабость пациент должен быть обследован незамедлительно. Тем, кто находится в контакте с человеком, больным открытой формой туберкулеза, ФГ нужно делать 1 раз в полгода.

- Группа повышенного риска заболевания туберкулезом – больные с хроническими заболеваниями органов дыхания, язвенной болезнью желудка и ДПК, хроническим гастритом, сахарным диабетом, больные хроническим алкоголизмом, злостные курильщики должны проходить ФГ исследование не реже 2-х раз в год.

- Обследование проводится, начиная с 15-летнего возраста.
- Верхней возрастной границы для этого метода диагностики нет.

# Маммография

— лучевой метод исследования молочных желез, основанный на использовании свойств рентгеновского излучения. Широко используется как скрининговый метод диагностики РМЖ (рака молочной железы) и других заболеваний женской груди. Процедура особенно информативна для женщин после 40 лет в связи с возрастным изменением структуры молочных желез — доля жира в них увеличивается, а объем железистой ткани уменьшается, что облегчает выявление очагов патологии.



## Показания к маммографии

- уплотнения, боли в груди;
- выделения из сосков;
- нагрубание молочных желез, не связанное с лактацией и менструальным циклом;
- покраснение, деформация сосков;
- асимметрия молочных желез (если ее не было раньше).
- Маммографию также проводят при подготовке к оперативному лечению и для оценки эффективности проведенного вмешательства.

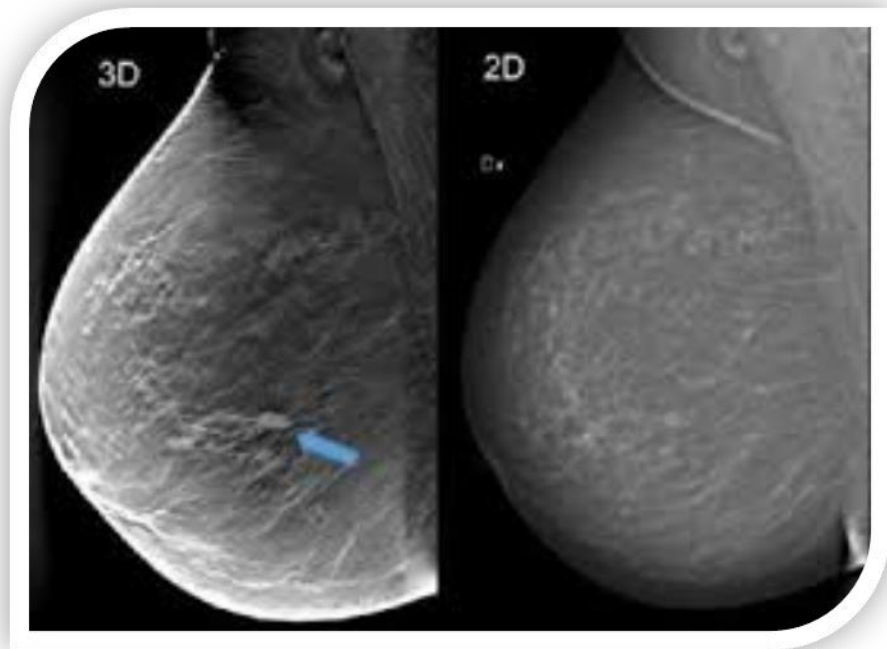
## Как проходит процедура

- в отдельном помещении пациентка снимает одежду, ювелирные украшения и бижутерию выше пояса.

Затем начинается обследование:

- Женщина располагает грудь на платформе маммографа — специалист подскажет, как правильно это сделать.
- Сверху ее грудь прижимают специальной прижимной пластиной, чтобы увеличить качество изображений — это может вызвать дискомфорт и даже легкую болезненность.
- Затем специалист начинает сканирование — оно длится несколько минут.
- Обычно исследуются обе груди в двух проекциях. При обнаружении подозрительного участка на месте может быть проведена прицельная маммография.

# Что показывает маммограмма



- кисты — полости, заполненные жидкостью;
- фиброаденомы — доброкачественные опухоли;
- кальцинаты — участки скопления кальциевых солей, которые указывают на предраковое состояние;
- рак молочной железы — злокачественные новообразования;
- Маммограмма позволяет определить расположение, размер и характер очага патологии.

# Рентгенологический кабинет

также для Вашего удобства предоставляет платные услуги:

- Рентгенография любых костей скелета в одной или более проекциях
- Рентгенография легких в одной или двух проекциях
- Флюорография в одной или двух проекциях
- Маммография

После прохождения исследования выдаётся снимок и описание, которые вы можете использовать как в нашем медицинском учреждении, так и в других медицинских учреждениях города Омска



**Берегите свое здоровье !**